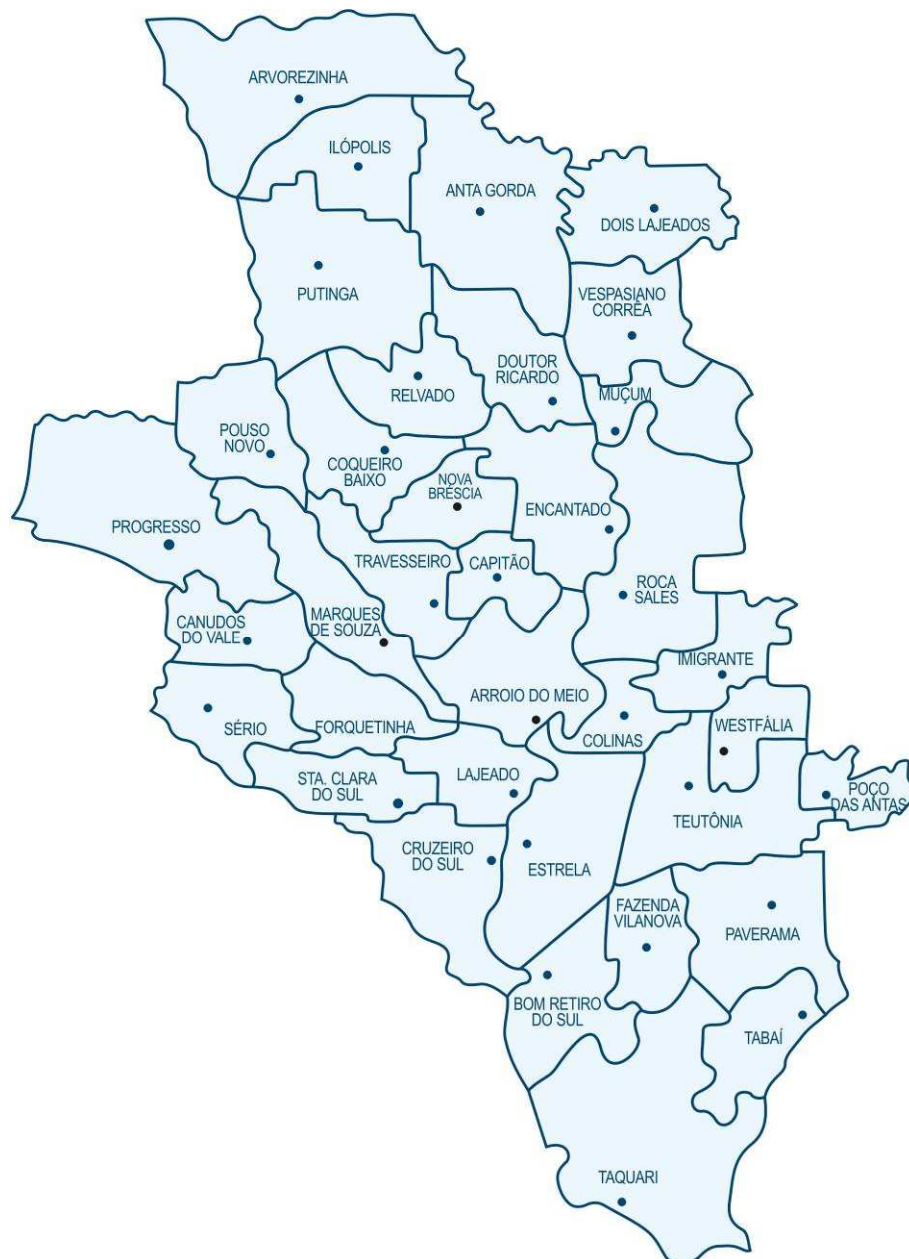




PERFIL SOCIOECONÔMICO DO VALE DO TAQUARI



Março de 2010



Fundação Vale do Taquari de Educação e Desenvolvimento Social – FUVATES

Presidente: *Roque Danilo Bersch*

Vice-Presidente: *Ney José Lazzari*

Centro Universitário UNIVATES

Reitor: *Ney José Lazzari*

Vice-Reitor: *Carlos Cândido da Silva Cyrne*

Pró-Reitor Administrativo: *Oto Roberto Moerschbaecher*

Pró-Reitor de Ensino: *Carlos Cândido da Silva Cyrne*

Pró-Reitor de Desenvolvimento Institucional: *João Carlos Britto*

Pró-Reitor de Pesquisa, Extensão e Pós-Graduação: *Claus Haetinger*

Rua Avelino Tallini, 171 – Caixa Postal 155

CEP 95900-000, Bairro Universitário, Lajeado-RS

Fone/Fax: (51) 3714-7000

E-mail: campus@univates.br

Web: www.univates.br



Coordenação do BDR: Samuel Martim de Conto

Organização do Perfil: Rafael de Moraes Cantú

Revisão: Veranice Zen

Fone: (51) 3714-7000 R: 5333/5272

E-mail: bdr@univates.br

Web: www.univates.br/bdr

SUMÁRIO

1 APRESENTAÇÃO	6
1.1 Municípios que compõem o Vale do Taquari.....	6
1.2 Área dos municípios do Vale do Taquari e data de criação e instalação.....	7
1.3 Origem dos municípios do Vale do Taquari segundo o município-mãe	8
2 LOCALIZAÇÃO	9
2.1 Distâncias	9
2.1.1 Distâncias rodoviárias de Lajeado aos demais municípios do Vale	9
2.1.2 Principais distâncias (referência município de Lajeado)	10
2.2 Estrutura rodoviária do Vale do Taquari (mapa)	10
3 POPULAÇÃO	11
3.1 População total, por sexo e zona de moradia.....	11
3.2 Eleitores	13
4. ECONOMIA.....	14
4.1 PIB e PIB <i>per capita</i> , a preços básicos, dos municípios – 2007.....	14
4.2 Valor Adicionado Bruto (VAB) a preços básicos (R\$ 1.000), por setores de atividade econômica – 2007	15
4.3 Estrutura setorial (percentual) do Valor Adicionado Bruto (VAB) por setores de atividade econômica – 2007	16
4.4 Valor Adicionado Fiscal	17
4.5 Valor Adicionado Fiscal <i>per capita</i>	17
4.6 Índice de retorno do ICMS	17
4.8 IDESE – Índice de Desenvolvimento Socioeconômico 2006	18
5. ESTABELECIMENTOS E POSTOS DE TRABALHO	20
5.1 Número de estabelecimentos e postos de trabalho formais	20
5.2 Principais indústrias de transformação	20
6 EXPORTAÇÃO	21
6.1 Volume de exportação por município.....	21
6.2 Empresas exportadoras do Vale do Taquari por faixa de valor exportado em 2009	21
6.3 Número de empresas exportadoras por segmento em 2009	22
6.4 Empresas exportadoras do Vale do Taquari por município em 2009.....	22

7 AGROPECUÁRIA	23
7.1 Características gerais	23
8 EDUCAÇÃO	26
8.1 Características gerais	26
8.2 Matrículas/alunos por dependência administrativa.....	26
8.3 Matrículas por nível de ensino para as redes estaduais e municipais	26
8.4 Número de escolas por dependência administrativa.....	28
9 SAÚDE.....	29
9.1 Características gerais	29
9.2 Relação de leitos existentes	29
10 INFRAESTRUTURA.....	30
10.1 Energia elétrica	30
10.1.1 Hidrelétricas.....	30
10.1.2 Fornecedores	30
10.1.3 Consumo e consumidores	30
10.2 Frota de veículos	32
11 MEIOS DE COMUNICAÇÃO.....	34
11.1 Telefonia	34
11.1.1 Número de linhas telefônicas instaladas nos municípios.....	34
11.2 Jornais e tiragem mensal	35
11.3 Televisão	35
11.4 Rádios	35
12 TURISMO.....	36

LISTA DE GRÁFICOS

Gráfico 01 – Percentual da população por sexo e zona do Vale do Taquari, segundo a contagem da população de 2007	12
Gráfico 02 – Percentual da população por sexo e zona dos municípios mais populosos do Vale do Taquari, segundo a contagem da população de 2007 ..	12
Gráfico 03 – Percentual de títulos de eleitor por sexo, analfabetos e menores de idade em 2009.....	13
Gráfico 04 – Estrutura Setorial do Valor Adicionado Bruto (VAB) setorial de 2007.....	16
Gráfico 05 – Comparativo do IDESE de 2006 do Vale do Taquari e do Rio Grande do Sul.....	19
Gráfico 06 – IDESE 2006 dos municípios com maior índice do Vale do Taquari Fonte: Fundação de Economia e Estatística - FEE, 2009.....	19
Gráfico 07 – Relação do percentual de estabelecimentos e funcionários por categorias.....	20
Gráfico 08 – Percentual de participação do efetivo de rebanho das principais criações do Vale do Taquari na produção estadual em 2008	24
Gráfico 09 – Percentual de participação das principais culturas da lavoura temporária do Vale do Taquari na produção estadual em 2008.....	25
Gráfico 10 – Percentual de participação das principais culturas da lavoura permanente do Vale do Taquari na produção estadual em 2008.....	25
Gráfico 11 – Percentual de matrículas por nível de ensino em 2008	27
Gráfico 12 – Percentual de escolas e matrículas por rede de ensino em 2008	27
Gráfico 13 – Percentual de consumo e consumidores segundo a categoria de consumidores para o ano de 2008.....	31
Gráfico 14 – Percentual de veículos por categorias no Vale do Taquari em 2009.....	33
Gráfico 15 – Municípios com maiores relações de veículos por habitantes em 2009 no Vale do Taquari	33

1 APRESENTAÇÃO

A Fundação Vale do Taquari de Educação e Desenvolvimento Social – FUVATES, mantenedora do Centro Universitário UNIVATES, sediada em Lajeado (RS), tem como área de abrangência a região denominada "Vale do Taquari", localizada na região central do estado do Rio Grande do Sul. Distante, em média, 150 quilômetros de Porto Alegre, com 4.821,1 Km² de área (1,71 da área do estado) e 316.298 habitantes (2,99% do estado – IBGE Contagem da População 2007), a região situa-se às margens do rio Taquari e afluentes, na extensão compreendida entre os municípios de Arvorezinha e Taquari, estendendo-se, ao oeste, até os municípios de Progresso e Sério e, ao leste, até Poço das Antas e Paverama, com 36 municípios, conforme mapa apresentado anteriormente.

Organizada politicamente em torno de entidades como Associação dos Municípios do Vale do Taquari - AMVAT e Conselho de Desenvolvimento do Vale do Taquari - CODEVAT (cujo presidente é o Sr. Ney José Lazzari, que também é Reitor da UNIVATES), a região caracteriza-se por discutir e planejar as iniciativas de cunho socioeconômico e cultural de abrangência supramunicipal.

1.1 Municípios que compõem o Vale do Taquari

Anta Gorda, Arroio do Meio, Arvorezinha, Bom Retiro do Sul, Canudos do Vale, Capitão, Colinas, Coqueiro Baixo, Cruzeiro do Sul, Dois Lajeados, Doutor Ricardo, Encantado, Estrela, Fazenda Vilanova, Forquetinha, Ilópolis, Imigrante, Lajeado, Marques de Souza, Muçum, Nova Bréscia, Paverama, Poço das Antas, Pouso Novo, Progresso, Putinga, Relvado, Roca Sales, Santa Clara do Sul, Sério, Tabaí, Taquari, Teutônia, Travesseiro, Vespasiano Corrêa e Westfália.

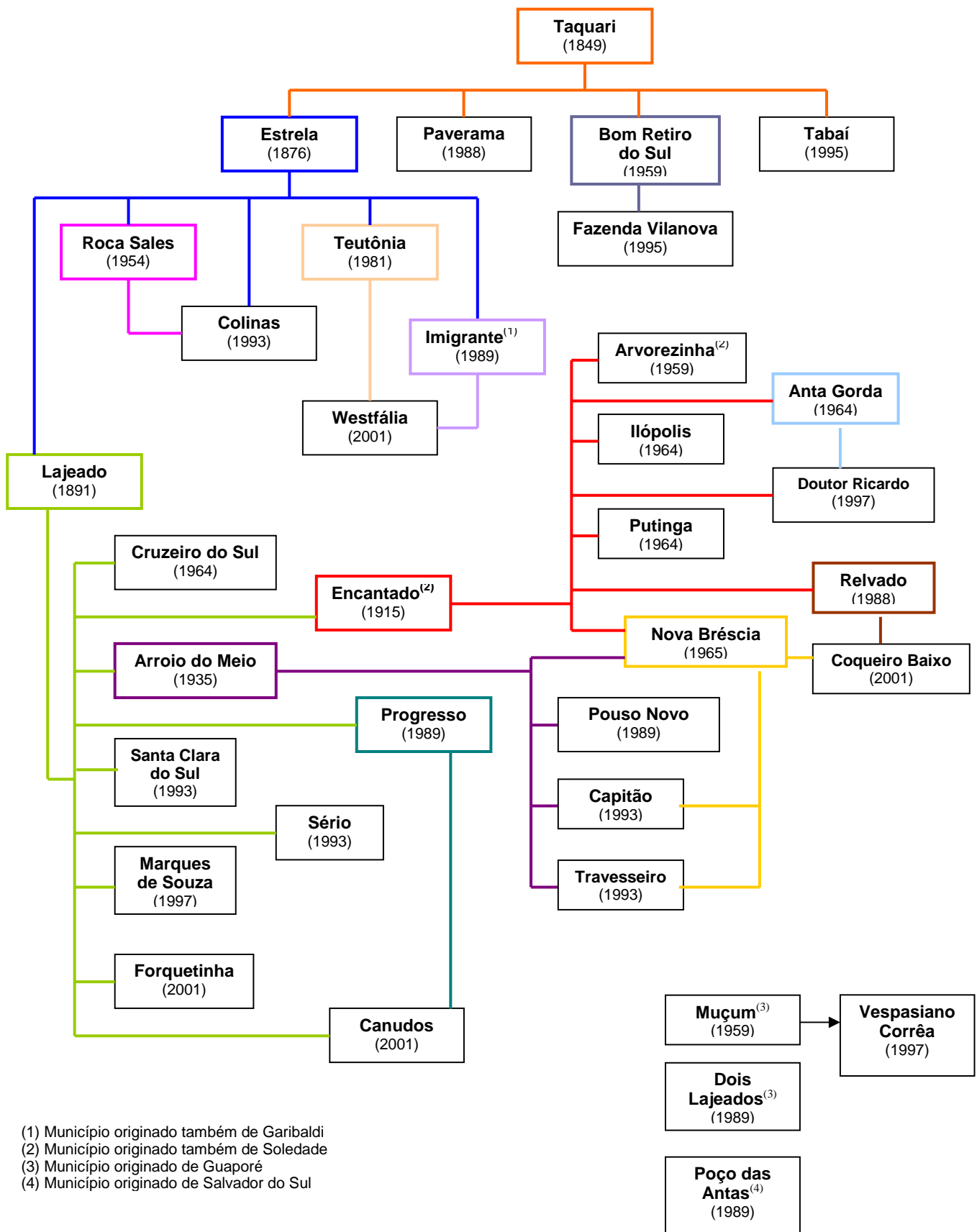
1.2 Área dos municípios do Vale do Taquari e data de criação e instalação

Município	Área atual (Km ²)	Data de criação	Data de instalação	Lei de criação	Município(s) de origem
Anta Gorda	243,0	26 dez 1963	07 abr 1964	4.686/63	Encantado
Arroio do Meio	158,0	28 nov 1934	02 jan 1935	5.759/34	Lajeado e Encantado
Arvorezinha	271,6	16 fev 1959	06 jun 1959	3.717/59	Encantado e Soledade
Bom Retiro do Sul	102,3	31 jan 1959	1º jun 1959	3.704/59	Taquari
Canudos do Vale	82,6	16 abr 1996	1º jan 2001	10.755/96	Lajeado e Progresso
Capitão	74,6	20 mar 1992	1º jan 1993	9.561/92	A. do Meio e Nova Bréscia
Colinas	58,4	20 mar 1992	1º jan 1993	9.562/92	Estrela e Roca Sales
Coqueiro Baixo	112,3	16 abr 1996	1º jan 2001	10.765/96	Nova Bréscia e Relvado
Cruzeiro do Sul	155,2	22 nov 1963	07 abr 1964	4.615/63	Lajeado
Dois Lajeados	133,4	08 dez 1987	1º jan 1989	8.435/87	Guaporé
Doutor Ricardo	108,4	28 dez 1995	1º jan 1997	10.639/95	Encantado e Anta Gorda
Encantado	139,2	31 mar 1915	1º maio 1915	2.133/15	Lajeado e Soledade
Estrela	184,2	20 maio 1876	21 fev 1882	1.044/76	Taquari
Fazenda Vilanova	84,8	28 dez 1995	1º jan 1997	10.642/95	Bom Retiro do Sul
Forquetinha	93,6	16 abr 1996	1º jan 2001	10.756/96	Lajeado
Ilópolis	116,5	26 dez 1963	07 abr 1964	4.687/63	Encantado
Imigrante	73,4	09 maio 1988	1º jan 1989	8.605/88	Estrela e Garibaldi
Lajeado	90,4	26 jan 1991	25 fev 1891	Ato nº 57	Estrela
Marques de Souza	125,2	28 dez 1995	1º jan 1997	10.665/95	Lajeado
Muçum	110,9	18 fev 1959	31 maio 1959	3.729/59	Guaporé
Nova Bréscia	102,2	28 dez 1964	11 abr 1965	4.903/64	A. do Meio e Encantado
Paverama	171,6	13 abr 1988	1º jan 1989	8.560/88	Taquari
Poço das Antas	62,1	12 maio 1988	1º jan 1989	8.630/88	Salvador do Sul
Pouso Novo	106,5	29 abr 1988	1º jan 1989	8.581/88	Arroio do Meio
Progresso	255,1	30 nov 1987	1º jan 1989	8.424/87	Lajeado
Putinga	219,9	26 dez 1963	08 abr 1964	4.689/63	Encantado
Relvado	108,5	09 maio 1988	1º jan 1989	8.604/88	Encantado
Roca Sales	208,5	18 dez 1954	28 fev 1955	2.551/54	Estrela
Santa Clara do Sul	86,6	20 mar 1992	1º jan 1993	9.621/92	Lajeado
Sério	99,7	20 mar 1992	1º jan 1993	9.594/92	Lajeado
Tabaí	94,8	28 dez 1995	1º jan 1997	10.660/95	Taquari
Taquari	350,0	04 jul 1849	03 dez 1849	160/49	Triunfo
Teutônia	179,2	05 out 1981	28 fev 1982	7.542/81	Estrela
Travesseiro	81,1	20 mar 1992	1º jan 1993	9.596/92	A. do Meio e Nova Bréscia
Vespasiano Corrêa	113,9	28 dez 1995	1º jan 1997	10.663/95	Muçum
Westfália	63,7	16 abr 1996	1º jan 2001	10.754/96	Teutônia e Imigrante

Fonte: Fundação de Economia e Estatística – FEE.

1.3 Origem dos municípios do Vale do Taquari segundo o município-mãe

Fonte: FEE.



2 LOCALIZAÇÃO

2.1 Distâncias

2.1.1 Distâncias rodoviárias de Lajeado aos demais municípios do Vale

- Município mais distante de Lajeado, por via rodoviária: Arvorezinha (89 km)
- Município mais próximo de Lajeado, por via rodoviária: Estrela (5 km)

Lajeado - Município	Km	Lajeado - Município	Km
Anta Gorda.....	67	Muçum	39
Arroio do Meio.....	06	Nova Bréscia.....	47
Arvorezinha	89	Paverama.....	46
Bom Retiro do Sul.....	24	Poço das Antas.....	41
Canudos do Vale.....	33	Pouso Novo.....	42
Capitão.....	23	Progresso.....	53
Colinas.....	21	Putinga.....	88
Coqueiro Baixo.....	57	Relvado.....	61
Cruzeiro do Sul.....	09	Roca Sales.....	28
Dois Lajeados.....	65	Santa Clara do Sul.....	12
Doutor Ricardo.....	40	Sério.....	40
Encantado	27	Tabaí.....	40
Estrela	05	Taquari	60
Fazenda Vilanova.....	19	Teutônia.....	21
Forquetinha	17	Travesseiro.....	27
Ilópolis.....	78	Vespasiano Corrêa.....	48
Imigrante	37	Westfália.....	27
Marques de Souza.....	23		

Fonte: Departamento Autônomo de Estradas de Rodagem - DAER.

Obs.: As quilometragens acima relacionadas são baseadas no Sistema Rodoviário Estadual (SRE). Nessas distâncias não estão incluídos os perímetros urbanos, por não constarem discriminadamente no SRE. Não significa, portanto, que sejam distâncias entre as sedes municipais.

2.1.2 Principais distâncias (referência município de Lajeado)

Município(s) do RS	Km	Município do Brasil/externo	Km
Caxias do Sul.....	110	Assunção.....	1.100
Gramado / Canela.....	170	Blumenau.....	500
Pelotas.....	360	Brasília.....	2.154
Porto Alegre.....	117	Buenos Aires.....	1.743
Rio Grande.....	450	Curitiba.....	850
Santa Cruz do Sul.....	64	Florianópolis.....	485
Santa Maria.....	190	Foz do Iguaçu.....	817
São Leopoldo.....	105	Montevideu.....	1.014
Triunfo (Pólo Petroquímico).....	90	Rio de Janeiro.....	1.600
Uruguaiana.....	568	São Paulo.....	1.100

Fonte: Banco de Dados Regional/UNIVATES - dados fornecidos pelo Pbx Daer 11ª Unidade Conservação de Lajeado.

2.2 Estrutura rodoviária do Vale do Taquari (mapa)



Fonte: Univates Editora, 2008.

3 POPULAÇÃO

3.1 População total, por sexo e zona de moradia

Município	Total*	Feminino	Masculino	Urbana	Rural
Anta Gorda	6.163	3.086	3.077	2.244	3.919
Arroio do Meio	18.079	9.055	9.024	13.985	4.094
Arvorezinha	10.201	5.045	5.156	5.851	4.350
Bom Retiro do Sul	11.121	5.645	5.476	8.705	2.416
Canudos do Vale	1.941	907	1.034	445	1.496
Capitão	2.595	1.239	1.356	1.059	1.536
Colinas	2.404	1.207	1.197	1.120	1.284
Coqueiro Baixo	1.566	758	808	247	1.319
Cruzeiro do Sul	12.171	6.095	6.076	7.074	5.097
Dois Lajeados	3.334	1.630	1.704	1.431	1.903
Doutor Ricardo	2.053	1.004	1.049	590	1.463
Encantado	19.345	10.006	9.339	16.779	2.566
Estrela	29.059	14.824	14.235	24.526	4.533
Fazenda Vilanova	2.921	1.491	1.430	1.394	1.527
Forquetinha	2.548	1.244	1.304	465	2.083
Ilópolis	4.196	2.091	2.105	2.119	2.077
Imigrante	3.013	1.528	1.485	1.422	1.591
Lajeado	67.474	34.551	32.923	67.239	235
Marques de Souza	4.043	2.000	2.043	1.492	2.551
Muçum	4.564	2.364	2.200	3.779	785
Nova Bréscia	3.162	1.559	1.603	1.428	1.734
Paverama	7.608	3.754	3.854	3.893	3.715
Poço das Antas	1.976	964	1.012	737	1.239
Pouso Novo	1.992	980	1.012	582	1.410
Progresso	6.210	3.060	3.150	1.803	4.407
Putinga	4.189	2.051	2.138	1.467	2.722
Relvado	2.178	1.093	1.085	697	1.481
Roca Sales	9.920	4.955	4.965	5.993	3.927
Santa Clara do Sul	5.471	2.705	2.766	2.509	2.962
Sério	2.399	1.133	1.266	525	1.874
Tabaí	3.928	1.915	2.013	1.151	2.777
Taquari	25.577	13.040	12.537	21.293	4.284
Teutônia	25.061	12.538	12.523	21.259	3.802
Travesseiro	2.379	1.159	1.220	896	1.483
Vespasiano Corrêa	1.973	958	1.015	369	1.604
Westfália	2.716	1.349	1.367	972	1.744
Vale do Taquari	315.530	158.983	156.547	227.540	87.990
Rio Grande do Sul	10.582.887				

Fonte: IBGE – Contagem da população 2007.

Observação:

(*) A contagem da população para o ano de 2007 foi realizada nos municípios com até 170 mil habitantes. Nos demais estabeleceu-se uma estimativa.

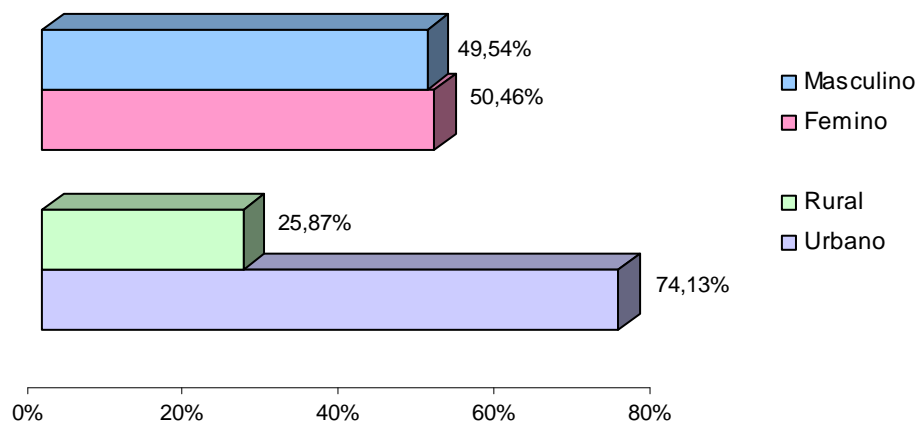


Gráfico 01 – Percentual da população por sexo e zona do Vale do Taquari, segundo a contagem da população de 2007

Fonte: IBGE – Contagem da população 2007.

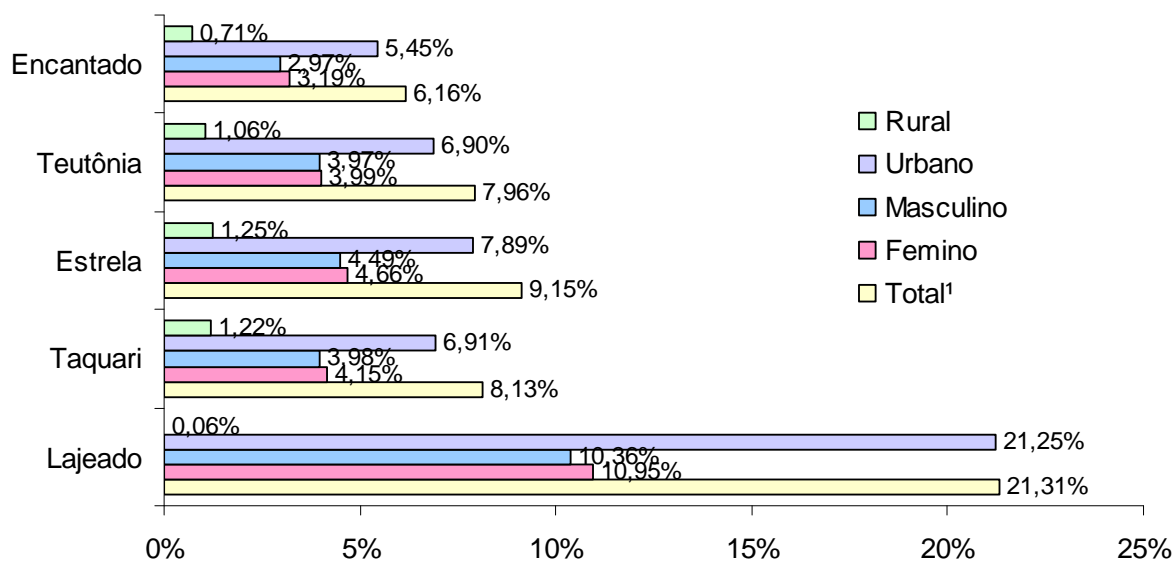


Gráfico 02 – Percentual da população por sexo e zona dos municípios mais populosos do Vale do Taquari, segundo a contagem da população de 2007

Fonte: IBGE – Contagem da população 2007.

(¹) O percentual total refere-se à representatividade do município no Vale do Taquari.

(²) Os cinco municípios destacados no gráfico somam 52,77% da população do Vale do Taquari.

3.2 Eleitores

Município	Total*	Masculino	Feminino	Analfabetos	Menores
Anta Gorda	5.128	2.605	2.523	163	129
Arroio do Meio	14.758	7.362	7.396	198	269
Arvorezinha	8.033	4.015	4.018	482	202
Bom Retiro do Sul	9.219	4.486	4.733	247	226
Canudos do Vale	2.006	1.087	919	148	57
Capitão	2.229	1.185	1.044	46	51
Colinas	2.091	1.064	1.027	24	48
Coqueiro Baixo	1.299	681	618	64	30
Cruzeiro do Sul	9.290	4.648	4.642	238	170
Dois Lajeado	2.707	1.395	1.312	56	60
Doutor Ricardo	1.963	1.010	953	61	47
Encantado	15.908	7.583	8.325	333	315
Estrela	22.838	11.029	11.809	333	306
Fazenda Vilanova	2.738	1.410	1.328	97	90
Forquetinha	2.625	1.406	1.219	111	70
Ilópolis	3.389	1.716	1.673	141	75
Imigrante	2.360	1.188	1.172	15	41
Lajeado	49.578	23.179	26.399	1.154	591
Marques de Souza	3.511	1.764	1.747	142	75
Muçum	3.781	1.864	1.917	71	89
Nova Brésia	2.523	1.301	1.222	44	63
Paverama	5.915	3.078	2.837	304	104
Poço das Antas	1.811	943	868	9	53
Pouso Novo	1.642	832	810	98	39
Progresso	4.931	2.560	2.371	354	126
Putinga	3.972	2.042	1.930	142	144
Relvado	2.179	1.103	1.076	46	57
Roca Sales	7.177	3.589	3.588	111	144
Santa Clara do Sul	4.384	2.223	2.161	94	116
Sério	2.033	1.080	953	158	81
Tabaí	3.225	1.676	1.549	134	87
Taquari	19.807	9.660	10.147	942	315
Teutônia	19.841	9.681	10.160	222	369
Travesseiro	1.917	998	919	51	35
Vespasiano Corrêa	2.365	1.230	1.135	71	54
Westfália	2.352	1.230	1.122	18	35
Vale do Taquari	251.525	123.903	127.622	6.922	4.763
Rio Grande do Sul	7.915.723	3.807.989	4.107.734	254.347	118.794

Fonte: TRE-RS, 2009 (última atualização 17/janeiro/2009).

O total é resultante da soma dos eleitores masculinos e femininos, ou seja, as categorias dos analfabetos e menores estão incluídas nas duas categorias citadas anteriormente.

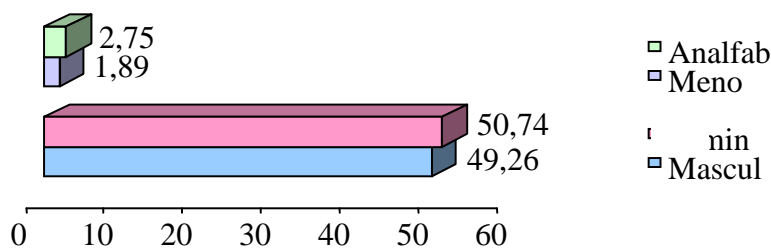


Gráfico 03 – Percentual de títulos de eleitor por sexo, analfabetos e menores de idade em 2009

Fonte: TRE-RS, 2009 (última atualização 17/janeiro/2009).

4. ECONOMIA

4.1 PIB e PIB *per capita*, a preços básicos, dos municípios – 2007

Município	PIB (R\$ 1.000)	PIB <i>per capita</i> (R\$)
Anta Gorda	80.984	13.140
Arroio do Meio	432.320	23.913
Arvorezinha	98.638	9.661
Bom Retiro do Sul	105.339	9.464
Canudos do Vale	20.790	10.711
Capitão	31.794	12.252
Colinas	26.166	10.884
Coqueiro Baixo	15.525	9.914
Cruzeiro do Sul	141.872	11.657
Dois Lajeados	56.525	16.954
Doutor Ricardo	23.262	11.331
Encantado	338.561	17.330
Estrela	512.046	17.614
Fazenda Vilanova	88.933	28.987
Forquetinha	27.294	10.712
Ilópolis	46.573	11.084
Imigrante	64.205	21.309
Lajeado	1.423.688	21.099
Marques de Souza	42.088	10.410
Muçum	69.267	15.144
Nova Bréscia	41.751	13.204
Paverama	62.779	8.243
Poço das Antas	19.577	9.907
Pouso Novo	23.152	11.478
Progresso	68.622	11.050
Putinga	61.453	14.660
Relvado	22.494	10.243
Roca Sales	230.268	23.208
Santa Clara do Sul	69.389	12.683
Sério	24.534	10.227
Tabaí	25.706	6.354
Taquari	326.626	12.676
Teutônia	638.946	25.451
Travesseiro	32.348	13.597
Vespasiano Corrêa	38.321	19.423
Westfalia	60.496	22.274
Vale do Taquari	5.392.331	17.047
Rio Grande do Sul	176.615.073	16.689

Fonte: FEE/Núcleo de Contabilidade Social, 2009.

4.2 Valor Adicionado Bruto (VAB) a preços básicos (R\$ 1.000), por setores de atividade econômica – 2007

Município	Agropecuária	Indústria	Serviços	Total
Anta Gorda	34.963	7.721	38.300	80.984
Arroio do Meio	32.949	224.156	175.215	432.320
Arvorezinha	36.748	9.299	52.591	98.638
Bom Retiro do Sul	11.727	35.073	58.538	105.339
Canudos do Vale	9.868	1.390	9.532	20.790
Capitão	15.078	2.646	14.070	31.794
Colinas	10.419	3.008	12.739	26.166
Coqueiro Baixo	7.963	807	6.754	15.525
Cruzeiro do Sul	32.472	36.620	72.781	141.872
Dois Lajeados	23.494	7.748	25.284	56.525
Doutor Ricardo	10.423	3.124	9.715	23.262
Encantado	17.468	127.037	194.057	338.561
Estrela	50.842	157.314	303.889	512.046
Fazenda Vilanova	17.413	39.952	31.568	88.933
Forquetha	11.087	3.734	12.473	27.294
Ilópolis	16.428	7.140	23.005	46.573
Imigrante	16.670	20.609	26.926	64.205
Lajeado	14.734	496.815	912.139	1.423.688
Marques de Souza	16.074	5.409	20.606	42.088
Muçum	7.886	25.710	35.670	69.267
Nova Bréscia	15.733	4.534	21.484	41.751
Paverama	18.498	9.103	35.178	62.779
Poço das Antas	8.372	2.004	9.202	19.577
Pouso Novo	9.943	1.667	11.541	23.152
Progresso	31.442	4.867	32.313	68.622
Putinga	32.502	6.570	22.380	61.453
Relvado	9.238	1.710	11.546	22.494
Roca Sales	27.420	116.651	86.197	230.268
Santa Clara do Sul	13.645	23.848	31.896	69.389
Sério	13.319	1.097	10.118	24.534
Tabaí	5.681	2.700	17.325	25.706
Taquari	24.451	133.553	168.621	326.626
Teutônia	34.479	311.194	293.273	638.946
Travesseiro	14.069	6.360	11.918	32.348
Vespasiano Corrêa	18.583	5.846	13.892	38.321
Westfalia	15.696	26.181	18.618	60.496
Vale do Taquari	687.777	1.873.199	2.831.356	5.392.331
Rio Grande do Sul	15.921.017	49.274.211	111.419.845	176.615.073

Fonte: FEE/Núcleo de Contabilidade Social, 2009.

4.3 Estrutura setorial (percentual) do Valor Adicionado Bruto (VAB) por setores de atividade econômica – 2007

Município	Agropecuária	Indústria	Serviços
Anta Gorda	43,17	9,53	47,29
Arroio do Meio	7,62	51,85	40,53
Arvorezinha	37,26	9,43	53,32
Bom Retiro do Sul	11,13	33,30	55,57
Canudos do Vale	47,47	6,68	45,85
Capitão	47,42	8,32	44,25
Colinas	39,82	11,50	48,68
Coqueiro Baixo	51,29	5,20	43,51
Cruzeiro do Sul	22,89	25,81	51,30
Dois Lajeados	41,56	13,71	44,73
Doutor Ricardo	44,81	13,43	41,76
Encantado	5,16	37,52	57,32
Estrela	9,93	30,72	59,35
Fazenda Vilanova	19,58	44,92	35,50
Forquetinha	40,62	13,68	45,70
Ilópolis	35,27	15,33	49,40
Imigrante	25,96	32,10	41,94
Lajeado	1,03	34,90	64,07
Marques de Souza	38,19	12,85	48,96
Muçum	11,39	37,12	51,50
Nova Bréscia	37,68	10,86	51,46
Paverama	29,47	14,50	56,03
Poço das Antas	42,76	10,23	47,00
Pouso Novo	42,95	7,20	49,85
Progresso	45,82	7,09	47,09
Putinga	52,89	10,69	36,42
Relvado	41,07	7,60	51,33
Roca Sales	11,91	50,66	37,43
Santa Clara do Sul	19,66	34,37	45,97
Sério	54,29	4,47	41,24
Tabaí	22,10	10,50	67,40
Taquari	7,49	40,89	51,63
Teutônia	5,40	48,70	45,90
Travesseiro	43,49	19,66	36,84
Vespasiano Corrêa	48,49	15,25	36,25
Westfália	25,95	43,28	30,78
Vale do Taquari	12,75	34,74	52,51
Rio Grande do Sul	9,01	27,90	63,09

Fonte: FEE/Núcleo de Contabilidade Social, 2009.

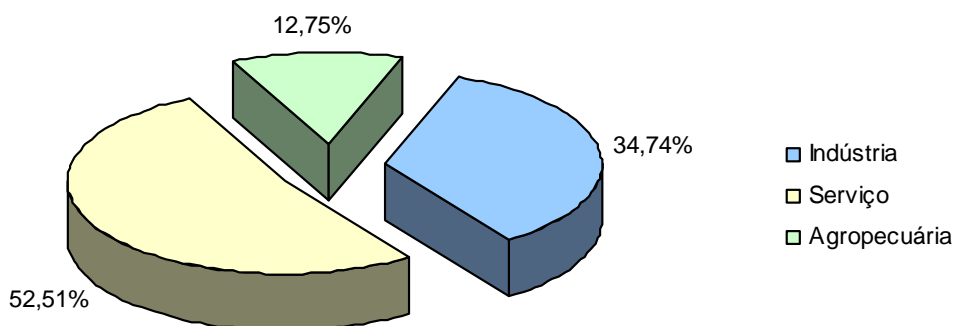


Gráfico 04 – Estrutura Setorial do Valor Adicionado Bruto (VAB) setorial de 2007
Fonte: FEE/Núcleo de Contabilidade Social, 2009.

4.4 Valor Adicionado Fiscal

Ano	Vale do Taquari (R\$)	Participação no RS (%)
2007	4.048.231.046	3,33
2006	3.195.267.151	3,31
2005	2.809.511.310	3,29
2004	2.332.979.060	3,28
2003	2.138.091.997	3,41

Fonte: Secretaria da Fazenda do Estado do Rio Grande do Sul - SEFAZ.

4.5 Valor Adicionado Fiscal *per capita*

Ano	Vale do Taquari (R\$)
2007	12.797
2006	9.961
2005	8.792
2004	7.361
2003	6.817

Fonte: Secretaria da Fazenda do Estado do Rio Grande do Sul - SEFAZ.

4.6 Índice de retorno do ICMS

Ano	Índice
2010	3,88047
2009	3,96515
2008	4,09312
2007	4,16266
2006	4,00797

Fonte: Secretaria da Fazenda do Estado do Rio Grande do Sul - SEFAZ.

(*) Valores provisórios.

4.7 Contribuintes do ICMS

Contribuintes	Número	Participação no RS (%)
Geral	2.088	3,41
EPP	6.120	4,18
Microempresas	1.231	1,39
Total ICS	9.439	2,88
Propriedades rurais	38.941	4,18

Fonte: Secretaria da Fazenda do Estado do Rio Grande do Sul - SEFAZ – ano base 2004.

4.8 IDESE – Índice de Desenvolvimento Socioeconômico 2006

Município	Educação	Renda	Saneamento e Domicílios	Saúde	IDESE
Anta Gorda	0,8928	0,7067	0,4891	0,8691	0,7394
Arroio do Meio	0,8699	0,7996	0,3641	0,9268	0,7401
Arvorezinha	0,8707	0,6309	0,4043	0,8248	0,6827
Bom Retiro do Sul	0,8482	0,6198	0,5009	0,8744	0,7108
Canudos do Vale	0,8671	0,4900	0,0894	0,8685	0,5787
Capitão	0,8316	0,5716	0,4132	0,8566	0,6683
Colinas	0,8549	0,6063	0,2846	0,8804	0,6566
Coqueiro Baixo	0,8764	0,5394	0,1731	0,8779	0,6167
Cruzeiro do Sul	0,8363	0,6517	0,3175	0,8727	0,6695
Dois Lajeados	0,9283	0,6705	0,4180	0,8691	0,7215
Doutor Ricardo	0,8592	0,6149	0,1786	0,8734	0,6315
Encantado	0,8696	0,7652	0,5683	0,8493	0,7631
Estrela	0,8834	0,7874	0,5797	0,8594	0,7775
Fazenda Vilanova	0,7754	0,7930	0,0636	0,8595	0,6229
Forquetinha	0,8754	0,5426	0,2388	0,8724	0,6323
Ilópolis	0,8782	0,6081	0,3399	0,8627	0,6722
Imigrante	0,9066	0,6770	0,4168	0,8804	0,7202
Lajeado	0,8658	0,8559	0,5262	0,8625	0,7776
Marques de Souza	0,8405	0,5989	0,2639	0,8694	0,6432
Muçum	0,8392	0,6967	0,5749	0,8837	0,7486
Nova Bréscia	0,8622	0,6296	0,3186	0,8804	0,6727
Paverama	0,8290	0,5927	0,2452	0,8753	0,6355
Poço das Antas	0,9663	0,6384	0,4801	0,9024	0,7468
Pouso Novo	0,8151	0,6029	0,0647	0,8776	0,5901
Progresso	0,7979	0,5978	0,2463	0,8434	0,6214
Putinga	0,8624	0,6204	0,2573	0,8691	0,6523
Relvado	0,8519	0,5882	0,3637	0,8509	0,6637
Roca Sales	0,8485	0,7332	0,4986	0,8758	0,7390
Santa Clara do Sul	0,8058	0,6560	0,3876	0,8567	0,6765
Sério	0,8253	0,4900	0,1691	0,8776	0,5905
Tabaí	0,7998	0,6127	0,0609	0,8434	0,5792
Taquari	0,8636	0,6999	0,5102	0,8496	0,7308
Teutônia	0,8582	0,8636	0,4751	0,8670	0,7660
Travesseiro	0,8280	0,5760	0,0716	0,8804	0,5890
Vespasiano Corrêa	0,8957	0,6860	0,3464	0,8804	0,7021
Westfália	0,9053	0,6719	0,1169	0,8674	0,6404
Vale do Taquari	0,8598	0,7705	0,4344	0,8720	0,7342
Rio Grande do Sul	0,8537	0,7810	0,5685	0,8504	0,7634

Fonte: Fundação de Economia e Estatística - FEE, 2009.

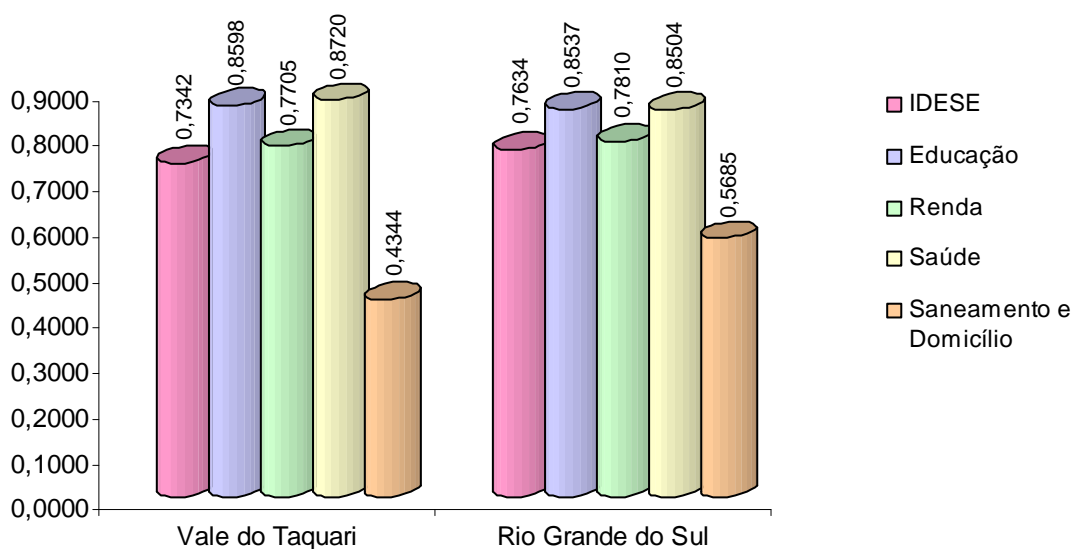


Gráfico 05 – Comparativo do IDESE de 2006 do Vale do Taquari e do Rio Grande do Sul

Fonte: Fundação de Economia e Estatística - FEE, 2009.

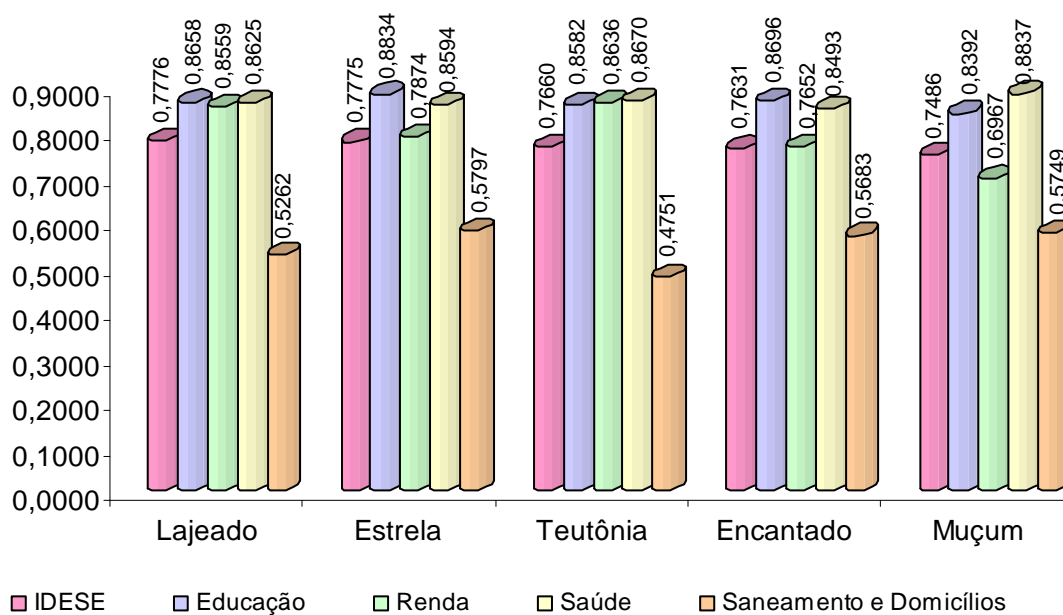


Gráfico 06 – IDESE 2006 dos municípios com maior índice do Vale do Taquari Fonte: Fundação de Economia e Estatística - FEE, 2009.

Obs.: Os cinco municípios destacados no gráfico correspondem aos com melhores índices no geral (IDESE total).

5. ESTABELECEMENTOS E POSTOS DE TRABALHO

5.1 Número de estabelecimentos e postos de trabalho formais

Setor	Número de estabelecimentos	Número de postos de trabalho
Indústria de transformação	1.798	40.646
Serviços	2.905	16.370
Comércio	3.866	15.458
Administração pública	45	7.577
Construção civil	518	3.093
Agropecuária (extração vegetal, caça e pesca)	356	1.695
Serviços ind. utilidade pública	36	645
Extrativo mineral	24	1.270
Vale do Taquari	9.548	86.754

Fonte: RAISTRAB/RAISESTAB – 2008 (Ministério do Trabalho e Emprego).

5.2 Principais indústrias de transformação

374 Indústrias de produtos alimentícios, bebidas e álcool etílico

338 Indústrias da madeira e do mobiliário

205 Indústrias de calçados

184 Indústrias metalúrgicas

177 Indústrias têxtil do vestuário e artefatos de tecidos

125 Indústrias de produtos minerais não metálicos

98 Indústrias da borracha, fumo, couro, peles, similares

Fonte: RAIS/RAISESTAB – 2008 (Ministério do Trabalho e Emprego)

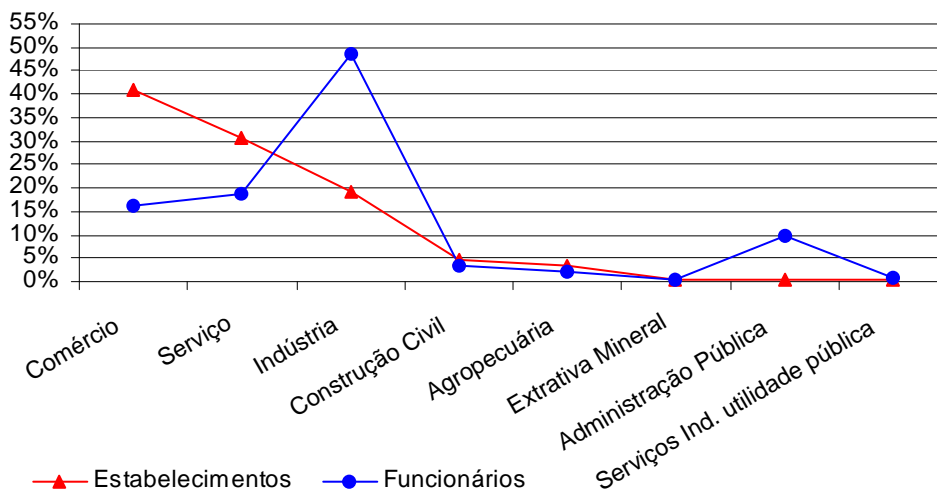


Gráfico 07 – Relação do percentual de estabelecimentos e funcionários por categorias

Fonte: RAISTRAB/RAISESTAB – 2008 (Ministério do Trabalho e Emprego).

6 EXPORTAÇÃO

6.1 Volume de exportação por município

Município	2008 - valores em US\$ FOB	2009 - valores em US\$ FOB	Var. % 08/09
Anta Gorda	0	104.305	-
Arroio do Meio	31.683.200	20.245.867	-36,10
Bom Retiro do Sul	5.307.500	1.586.135	-70,12
Cruzeiro do Sul	7.354.967	5.609.155	-23,74
Dois Lajeados	2.685.891	1.294.724	-51,80
Doutor Ricardo	537.585	512.548	-4,66
Encantado	58.165.967	38.252.965	-34,23
Estrela	6.897.134	5.281.124	-23,43
Imigrante	2.016.967	1.022.974	-49,28
Lajeado	354.623.624	59.429.267	-83,24
Marques de Souza	4.200	0	-
Muçum	4.612.352	4.160.244	-9,80
Paverama	207.724	26.922	-87,04
Roca Sales	50.120.397	31.892.501	-36,37
Santa Clara do Sul	16.221.806	8.500.208	-47,60
Taquari	98.341.915	66.857.168	-32,02
Teutônia	23.704.108	71.429.863	201,34
Vespasiano Corrêa	0	32.550	-
Westfália	41.160.547	32.033.069	-22,18
Vale do Taquari	703.645.884	348.271.589	-50,50
Rio Grande do Sul	16.988.350.760	14.223.832.648	-16,27
Part. VT / RS	4,14	2,45	

Fonte: SECEX/MDIC, 2009.

6.2 Empresas exportadoras do Vale do Taquari por faixa de valor exportado em 2009

Faixa de valor exportado	Quantidade
Até US\$ 1 milhão	46
Entre US\$ 1 e 10 milhões	24
Entre US\$ 10 e 50 milhões	9
Acima de US\$ 50 milhões	1
Total	80

Fonte: SECEX/MDIC, 2009.

6.3 Número de empresas exportadoras por segmento em 2009

Segmento	Quantidade	(%)
Pedras preciosas/joias	20	25,00
Couro/calçado	17	21,25
Alimentício	13	16,25
Móveis	9	11,25
Máquinas e implementos	4	5,00
Agroindustrial	3	3,75
Celulose	2	2,50
Componentes químicos	2	2,50
Madeira	2	2,50
Metalúrgica	2	2,50
Perfumaria/limpeza	2	2,50
Defensivo agrícola	1	1,25
Explosivos	1	1,25
Resíduos plásticos	1	1,25
Vestuário	1	1,25
Vale do Taquari	80	100

Fonte: SECEX/MDIC, 2009.

6.4 Empresas exportadoras do Vale do Taquari por município em 2009

Município	Quantidade	(%)
Lajeado	26	32,50
Teutônia	11	13,75
Taquari	7	8,75
Arroio do Meio	6	7,50
Estrela	6	7,50
Encantado	5	6,25
Roca Sales	4	5,00
Cruzeiro do Sul	3	3,75
Bom Retiro do Sul	2	2,50
Muçum	2	2,50
Anta Gorda	1	1,25
Dois Lajeados	1	1,25
Doutor Ricardo	1	1,25
Imigrante	1	1,25
Paverama	1	1,25
Santa Clara do Sul	1	1,25
Vespasiano Corrêa	1	1,25
Westfália	1	1,25
Total	80	100

Fonte: SECEX/MDIC, 2009.

7 AGROPECUÁRIA

7.1 Características gerais

O Vale do Taquari tem na agropecuária uma fatia importante da sua atividade econômica. No ano de 2006, a atividade primária foi responsável direta por aproximadamente 12,73% do Valor Adicionado Bruto do Vale. Como fornece matérias-primas para as indústrias de transformação e de beneficiamento, acaba impulsionando parcela significativa da economia do Vale, sem contar os valores que os produtores rurais e suas famílias movimentam em termos de comércio varejista, transportes, energia elétrica e comunicações.

Organizada no modelo familiar, em minifúndios, a atividade caracteriza-se pela diversidade de culturas e criações, estas sempre em regime confinado e na maioria das vezes organizadas em sistema integrado com a indústria de alimentos.

7.2 Propriedades rurais

- Número de propriedades: 25.698
- Tamanho médio das propriedades: 13,53 ha

Fonte: Censo Agropecuário 2006.

7.3 Quantidade produzida na silvicultura do Vale do Taquari e do Estado no ano de 2008

Silvicultura	Unidade	Vale do Taquari	Estado - RS	VT/RS (%)
Carvão vegetal	Toneladas	12.628	42.370	29,80
Lenha	m ³	2.728.540	14.252.495	19,14
Madeira em tora	m ³	1.185.095	8.262.600	14,34
Madeira em tora para papel e celulose	m ³	242.880	2.912.226	8,34
Madeira em tora para outras finalidades	m ³	942.215	5.350.374	17,61
Acácia-negra (casca)	Toneladas	29.555	158.548	18,64

Fonte: IBGE/SIDRA – Silvicultura, ano base 2008.

7.4 Destaques da produção primária do Vale do Taquari comparados com a produção do estado para o ano de 2008

Produto	Unidade	Vale do Taquari	Estado - RS	VT/RS (%)
Lavoura permanente (2008)				
Banana	Toneladas	1.496	118.856	1,26
Erva-Mate (folha verde)	Toneladas	79.990	256.352	31,20
Laranja	Toneladas	17.426	335.266	5,19
Limão	Toneladas	522	19.311	2,69
Noz (fruto seco)	Toneladas	189	1.191	15,87
Tangerina	Toneladas	4.485	149.894	2,99
Tungue (fruto seco)	Toneladas	131	403	32,51
Uva	Toneladas	23.620	776.964	3,04
Lavoura temporária (2008)				
Amendoim (em casca)	Toneladas	745	6.814	10,93
Batata-doce	Toneladas	10.960	161.145	6,80
Cana-de-açúcar	Toneladas	84.915	1.431.081	5,93
Feijão (em grãos)	Toneladas	3.103	101.941	3,04
Fumo (em folha)	Toneladas	29.636	445.507	6,65
Mandioca	Toneladas	59.936	1.339.659	4,47
Milho (em grãos)	Toneladas	271.947	5.231.885	5,20
Soja (em grãos)	Toneladas	29.798	7.679.939	0,39
Efetivo de animais (2008)				
Bovinos	Cabeças	241.527	14.115.643	1,71
Codornas	Cabeças	154.180	397.393	38,80
Frangos, galos e pintos	Cabeças	29.958.854	119.675.071	25,03
Galinhas	Cabeças	2.891.035	20.446.255	14,14
Ovinos	Cabeças	12.729	4.009.938	0,32
Suínos	Cabeças	622.778	5.320.252	11,71
Produtos de origem animal (2008)				
Leite	Mil litros	286.620	3.314.573	8,65
Mel de abelha	Kg	411.572	7.418.327	5,55
Ovos de codorna	Mil dúzias	49.082	289.700	16,94
Ovos de galinha	Mil dúzias	3.067	6.075	50,49

Fonte: IBGE / SIDRA, ano base 2008.

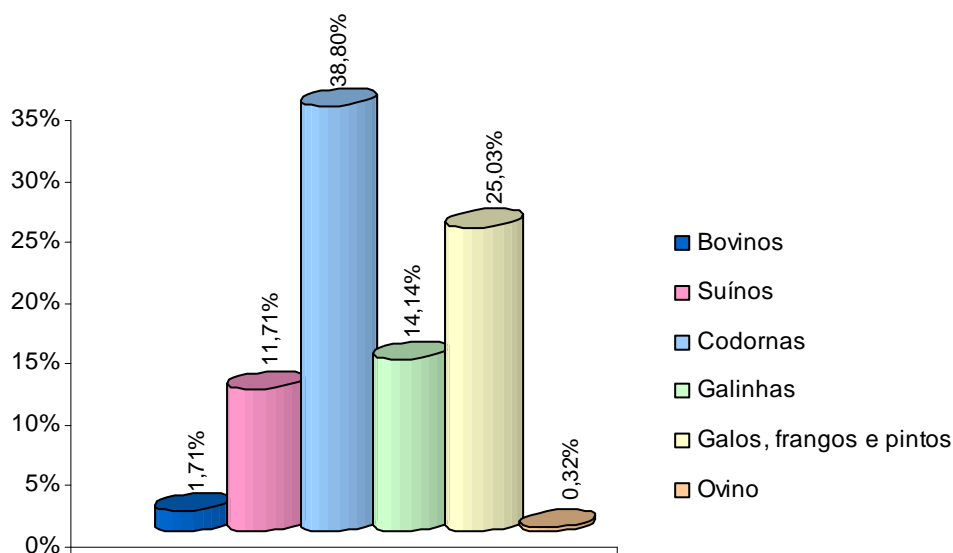


Gráfico 08 – Percentual de participação do efetivo de rebanho das principais criações do Vale do Taquari na produção estadual em 2008

Fonte: IBGE / SIDRA, ano base 2008.

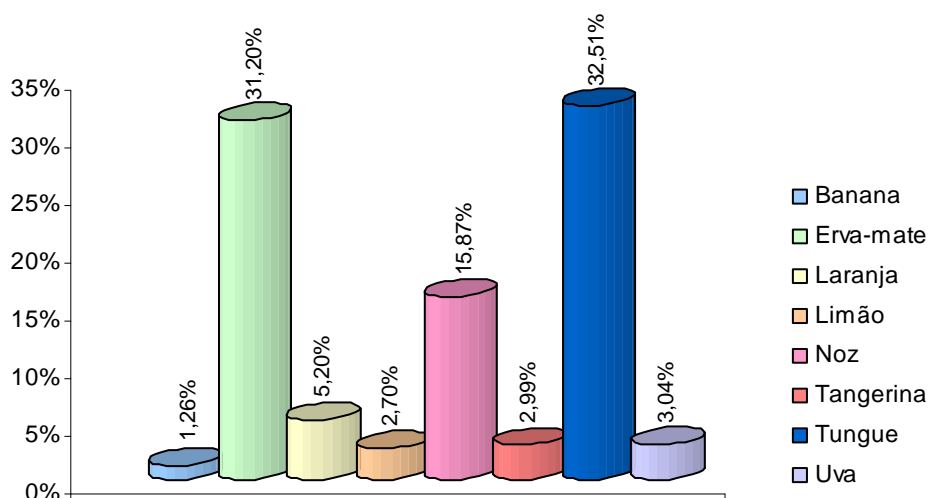


Gráfico 09 – Percentual de participação das principais culturas da lavoura temporária do Vale do Taquari na produção estadual em 2008

Fonte: IBGE / SIDRA, ano base 2008.

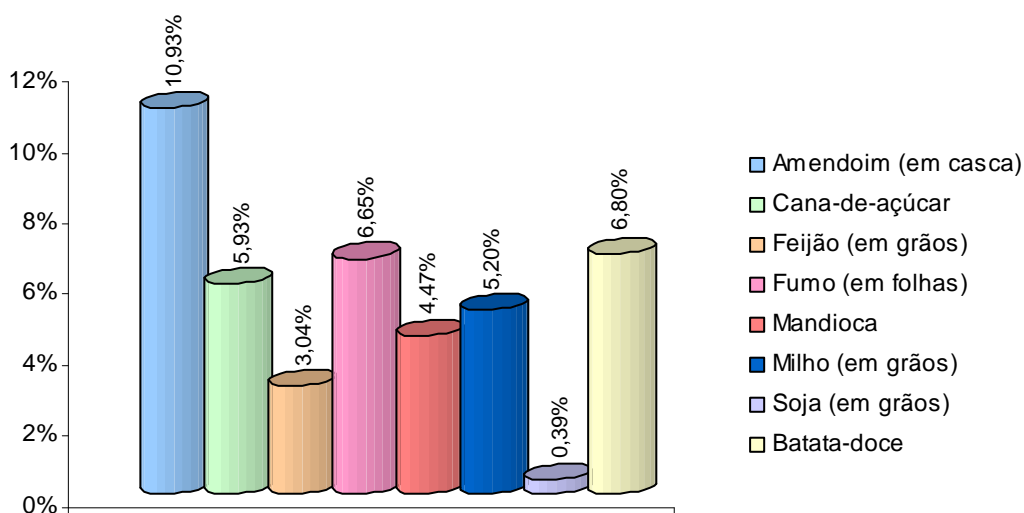


Gráfico 10 – Percentual de participação das principais culturas da lavoura permanente do Vale do Taquari na produção estadual em 2008

Fonte: IBGE / SIDRA, ano base 2008.

8 EDUCAÇÃO

8.1 Características gerais

Com a presença de duas Instituições de Ensino Superior (UNIVATES e UERGS) e de aproximadamente quinhentas escolas nos diferentes níveis de ensino, a educação na região do Vale do Taquari sempre foi considerada fator determinante para a qualidade de vida dos habitantes. Prova disso é a taxa de alfabetização de 93,27, conforme informações da FEE (2000).

8.2 Matrículas/alunos por dependência administrativa

Tipo de estabelecimento	Estaduais	Municipais	Particulares	Total
Número de matrículas	34.834	28.974	17.625	81.433

Fonte: Censo Escolar de 2008, UNIVATES e UERGS.

8.3 Matrículas por nível de ensino para as redes estaduais e municipais

Nível de ensino	Número de matrículas
Educação Infantil	11.186
Fundamental	41.983
Médio	13.415
Técnico	2.608
Superior (UNIVATES* e UERGS)	7.741
Educação de Jovens e Adultos	3.240
Educação Especial	1.260
Vale do Taquari	81.433

Fonte: Censo Escolar de 2008, UNIVATES e UERGS.

* Cursos de graduação, formação pedagógica e sequenciais, dados de 2008/B.

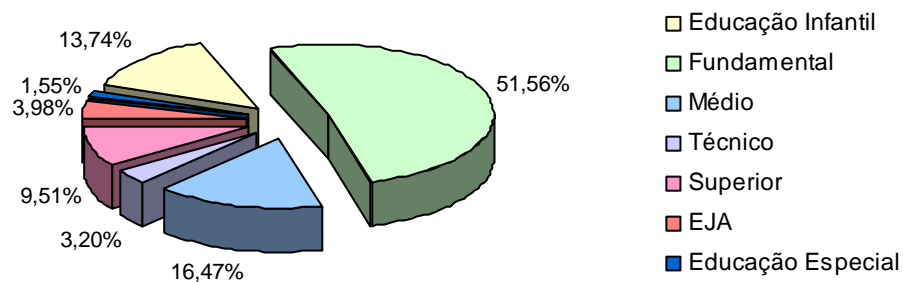


Gráfico 11 – Percentual de matrículas por nível de ensino em 2008

Fonte: Censo Escolar de 2008, UNIVATES e UERGS.

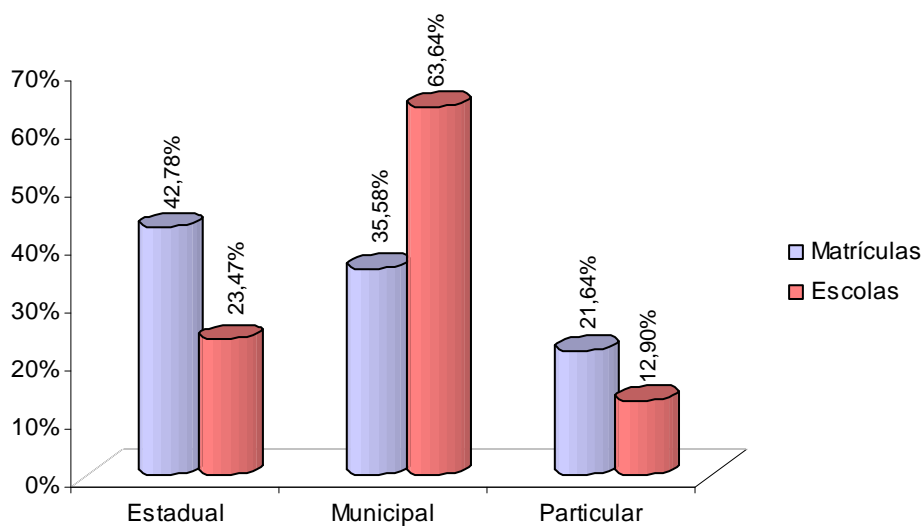


Gráfico 12 – Percentual de escolas e matrículas por rede de ensino em 2008

Fonte: Censo Escolar de 2008, UNIVATES e UERGS.

8.4 Número de escolas por dependência administrativa

Município	Estadual	Municipal	Particular	Total
Anta Gorda	3	5	1	9
Arroio do Meio	1	13	8	22
Arvorezinha	7	21	1	29
Bom Retiro do Sul	4	9	3	16
Canudos do Vale	1	6	0	7
Capitão	1	4	0	5
Colinas	1	2	0	3
Coqueiro Baixo	1	2	0	3
Cruzeiro do Sul	8	11	0	19
Dois Lajeados	1	3	0	4
Doutor Ricardo	2	2	0	4
Encantado	8	16	5	29
Estrela	11	21	4	36
Fazenda Vilanova	2	4	0	6
Forquetinha	1	3	0	4
Ilópolis	3	4	0	7
Imigrante	1	5	0	6
Lajeado	12	40	14	66
Marques de Souza	4	3	0	7
Muçum	1	4	0	5
Nova Brésia	4	6	0	10
Paverama	2	13	0	15
Poço das Antas	2	3	0	5
Pouso Novo	1	3	0	4
Progresso	4	12	0	16
Putinga	2	16	0	18
Relvado	1	5	0	6
Roca Sales	1	6	5	12
Santa Clara do Sul	1	5	0	6
Sério	1	10	0	11
Tabaí	2	7	0	9
Taquari	11	16	5	32
Teutônia	3	13	14	30
Travesseiro	1	2	0	3
Vespasiano Corrêa	1	1	0	2
Westfália	1	5	1	7
Vale do Taquari	111	301	61	473

Fonte: Secretaria de Educação do Estado do Rio Grande do Sul, 2008.

9 SAÚDE

9.1 Características gerais

Contando com 358 pontos de saúde, entre hospitais, postos e unidades de saúde, a região apresenta taxa de mortalidade de 8,9211 por mil nascidos vivos (DATASUS, 2007) e expectativa de vida ao nascer de 73,43 anos (IBGE, 2000).

9.2 Relação de leitos existentes

Município	Hospital	Leitos		
		Total	SUS	% SUS
Anta Gorda	Hospital Beneficente Padre Catelli	38	23	60,53%
Arroio do Meio	Hospital São José Arroio do Meio	74	51	68,92%
Arvorezinha	Hospital Beneficente São João Arvorezinha	48	29	60,42%
Bom Retiro do Sul	Hospital de Caridade Santana Bom Retiro do Sul	50	36	72,00%
Cruzeiro do Sul	Hospital São Gabriel Arcanjo	35	33	94,29%
Dois Lajeados	Hospital São Roque	43	39	90,70%
Encantado	Hospital Santa Teresinha Encantado	55	33	60,00%
Estrela	Hospital Estrela	108	74	68,52%
Ilópolis	Hospital Beneficente Leonilda Brunet	27	21	77,78%
Lajeado	Hospital Bruno Born	188	122	64,89%
Marques de Souza	Hospital Marques de Souza	43	30	69,77%
Muçum	Hospital Beneficente Nossa Senhora Aparecida	29	19	65,52%
Nova Bréscia	Hospital São João Batista Nova Bréscia	32	21	65,63%
Paverama	Hospital São João Paverama	28	25	89,29%
Progresso	Hospital Santa Isabel Progresso	40	28	70,00%
Putinga	Hospital Doutor Oscar Benévolo	26	22	84,62%
Roca Sales	Sociedade Beneficente Roque Gonzales	42	32	76,19%
Santa Clara do Sul	Hospital Comunitário Santa Clara	10	8	80,00%
Sério	Hospital São José Sério	14	14	100,00%
Taquari	Hospital São José Taquari	61	42	68,85%
Teutônia	Hospital Ouro Branco	70	49	70,00%
Vale do Taquari	21 hospitais	1.061	751	70,78%

Fonte: DATASUS em 17 de setembro de 2009/BDR.

(*) Cadastrado como unidade mista.

10 INFRAESTRUTURA

10.1 Energia elétrica

10.1.1 Hidrelétricas

Há duas hidrelétricas no Vale:

- Hidrelétrica Salto do Forqueta, localizada nos municípios de Putinga e São José do Herval, com potência de 6.124kW;
- Hidrelétrica Boa Vista, localizada no município de Estrela, com potência de 700kW.

10.1.2 Fornecedores

A energia elétrica é distribuída no Vale do Taquari pelas seguintes empresas: CERTEL, AES Sul, RGE, CERFOX e CERTAJA.

10.1.3 Consumo e consumidores

	Consumo (Mwh)	Consumidores
Residencial	166.141	81.213
Comercial	93.472	9.772
Industrial	394.165	1.335
Serviço público	5.904	607
Rurais	44.338	24.849
Outros	43.893	13.793
Vale do Taquari	1.143.580	119.676

Fonte: FEE Dados, segundo informações das distribuidoras de energia do Rio Grande do Sul, ano base 2008.

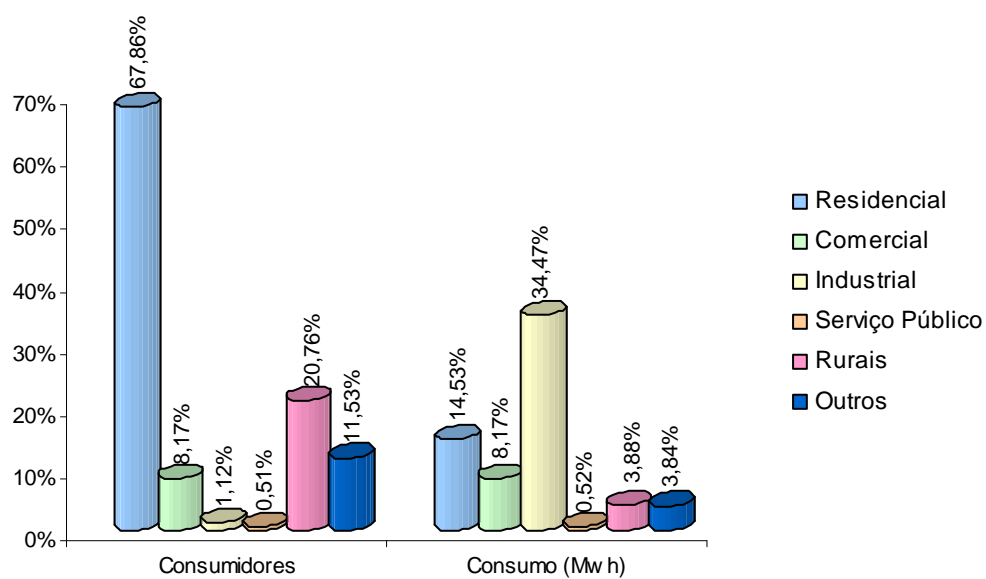


Gráfico 13 – Percentual de consumo e consumidores segundo a categoria de consumidores para o ano de 2008

Fonte: FEE Dados, segundo informações das distribuidoras de energia do Rio Grande do Sul, ano base 2008.

10.2 Frota de veículos

Municípios	Auto móvel	Ca mi nh ão	Ca mi nh ão tra tor	Ca mi nh on ete	Ca mio net a	Mi cro ôni bus	Mot ocic leta	Mot one ta	Ôn ibus	Re boq ue	Se mir rebo que	Ut ili tá ri os	O ut ros *	T O T A L
Anta Gorda	1985	184	38	207	63	11	477	55	21	15	83	6	10	3155
Arroio do Meio	5585	448	42	514	235	31	2564	905	45	116	147	28	57	10717
Arvorezinha	3042	409	24	455	110	35	675	96	29	26	39	4	10	4954
Bom Retiro do Sul	2922	146	30	199	72	8	1333	249	29	69	60	4	10	5131
Canudos do Vale	329	23	2	36	7	7	165	5	2	1	3	1	7	588
Capitão	647	62	0	66	25	7	380	31	6	2	7	0	1	1234
Colinas	751	58	23	60	35	6	309	38	8	15	48	1	10	1362
Coqueiro Baixo	359	17	0	47	16	6	119	4	2	1	0	2	8	581
Cruzeiro do Sul	3177	301	30	263	127	11	1460	335	7	114	94	13	30	5962
Dois Lajeados	1119	108	11	98	18	4	211	29	15	12	12	2	3	1642
Doutor Ricardo	586	57	6	51	14	6	146	15	10	3	19	1	5	919
Encantado	6895	601	122	826	224	45	2264	772	99	115	245	35	59	12302
Estrela	9610	822	353	776	429	40	3475	941	75	318	1054	55	115	18063
Fazenda Vilanova	916	111	4	116	27	8	465	55	8	20	24	1	14	1769
Forquetinha	535	51	0	44	17	3	352	42	3	10	3	3	10	1073
Ilópolis	1182	165	11	212	54	5	198	49	5	5	13	3	1	1903
Imigrante	922	86	3	99	37	12	291	50	20	11	10	2	6	1549
Lajeado	23527	1767	644	2406	1096	139	7802	3224	228	698	1195	268	325	43319
Marques de Souza	946	112	9	126	52	15	459	57	14	18	20	2	24	1854
Muçum	1523	86	23	178	51	11	392	97	20	17	44	5	3	2450
Nova Bréscea	953	93	8	153	27	13	299	34	8	4	12	4	3	1611
Paverama	1570	178	12	119	44	24	938	71	38	16	25	2	5	3042
Poço das Antas	604	77	4	87	17	9	273	23	15	9	14	0	3	1135
Pouso Novo	443	38	25	78	19	8	113	4	4	0	32	1	12	777
Progresso	1346	101	3	164	34	9	580	10	20	9	7	2	16	2301
Putinga	1147	96	7	124	21	10	483	27	12	6	10	1	2	1946
Relvado	666	44	0	84	14	5	188	28	4	3	2	2	5	1045
Roca Sales	2322	142	35	193	57	16	1095	246	42	35	62	6	21	4272
Santa Clara do Sul	1646	119	1	139	86	26	887	158	10	30	15	11	11	3139
Sério	465	55	0	51	20	7	271	5	5	4	2	0	10	895
Tabaí	1148	148	5	95	42	15	535	45	7	29	10	1	11	2091
Taquari	6116	418	52	525	195	31	2955	787	121	162	146	19	50	11577
Teutônia	8265	557	134	722	314	30	3837	831	68	189	375	19	68	15409
Travesseiro	490	42	3	32	15	7	364	32	8	0	5	0	13	1011
Vespasiano Corrêa	537	83	4	52	14	3	162	20	14	3	6	1	2	901
Westfália	874	106	3	66	27	19	309	64	7	12	14	1	10	1512
Vale do Taquari	95150	7911	1671	9463	3655	642	36826	9434	1029	2097	3857	506	950	173191

Fonte: DENATRAN 2009.

* Outros – Chassi plataforma, ciclomotor, side car, trator de esteira, triciclo, trator de rodas e quadriciclo.

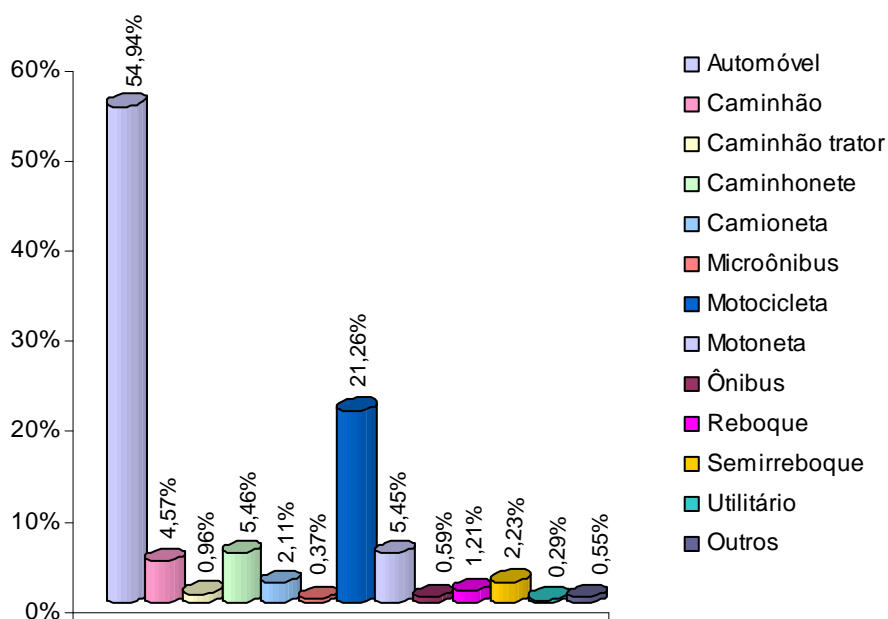


Gráfico 14 – Percentual de veículos por categorias no Vale do Taquari em 2009
Fonte: DENATRAN 2009.

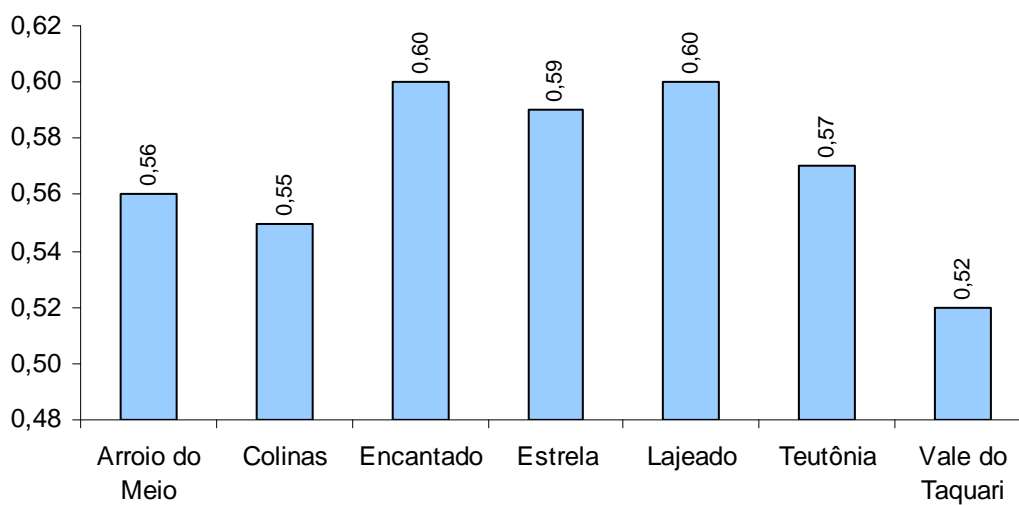


Gráfico 15 – Municípios com maiores relações de veículos por habitantes em 2009 no Vale do Taquari
Fonte: DENATRAN 2009.

11 MEIOS DE COMUNICAÇÃO

11.1 Telefonia

11.1.1 Número de linhas telefônicas instaladas nos municípios

Município	2004	2005	2006	2007
Anta Gorda	836	819	791	766
Arroio do Meio	3.266	3.095	2.900	2.802
Arvorezinha	1.366	1.259	1.125	1.073
Bom Retiro do Sul	1.903	1.811	1.514	1.363
Canudos do Vale	185	196	202	221
Capitão	331	343	334	343
Colinas	365	370	349	343
Coqueiro Baixo	227	237	243	256
Cruzeiro do Sul	1.432	1.349	1.183	1.151
Dois Lajeados	515	519	506	524
Doutor Ricardo	157	149	134	128
Encantado	4.368	4.291	4.149	3.953
Estrela	7.267	6.924	6.467	6.195
Fazenda Vilanova	310	258	228	211
Forquetinha	257	273	280	299
Ilópolis	574	550	500	477
Imigrante	557	563	525	503
Lajeado	17.980	17.151	15.260	14.605
Marques de Souza	434	438	406	396
Muçum	1.183	1.097	1.050	985
Nova Bréscia	590	595	600	619
Paverama	654	636	551	512
Poço das Antas	285	281	286	284
Pouso Novo	263	261	239	223
Progresso	455	455	421	400
Putinga	497	516	499	509
Relvado	385	401	396	405
Roca Sales	1.448	1.431	1.334	1.277
Santa Clara do Sul	713	691	645	613
Sério	211	201	194	216
Tabaí	226	192	177	138
Taquari	4.767	4.550	3.746	3.515
Teutônia	4.721	4.502	4.131	4.007
Travesseiro	350	348	339	350
Vespasiano Corrêa	268	266	245	232
Westfália	123	132	123	131
Vale do Taquari	59.469	57.150	52.072	50.025

Fonte: FEE Dados.

11.2 Jornais e tiragem mensal

Jornal	Cidade	Telefone de contato	Tiragem	Periodicidade
O Alto Taquari	Arroio do Meio	3716-1291	3.500	Semanal
Eco Regional	Arvorezinha	3772-1414	5.200	Semanal
		3772-1561		
Notisserra	Arvorezinha	3772-2619	2.115	Semanal
Jornal de Cruzeiro	Cruzeiro do Sul	3764-2676	1.900	Semanal
Força do Vale	Encantado	3751-1101	2.500	Semanal
		3751-3593		
Jornal Antena	Encantado	3751-3559	3.500	Quinzenal
		3751-3960		
Opinião	Encantado	3751-3277	2.400	Semanal
Folha de Estrela	Estrela	3720-3970	1.500	Semanal
Nova Geração	Estrela	3720-2223	2.000	Semanal
A Hora	Lajeado	3709-2027	6.350	Bissemanal
O Informativo do Vale	Lajeado	3710-1144	8.000 - semanal 8.200 - sábado	Segunda a sábado
Jornal do Vale	Lajeado	3748-5800	2.700	Semanal
De Olho	Lajeado	3748-7800	2.500	Mensal
Princesa das Pontes	Muçum	3755-1219	1.000	Quinzenal
O Açoriano	Taquari	3653-1000	2.000	Semanal
O Fato Novo	Taquari	3653-3795	4.500	Bissemanal
Choque (Certel)	Teutônia	3762-5555	30.000	Mensal
Folha Popular	Teutônia	3762-2440	3.000	Trimensal
O Informativo de Teutônia	Teutônia	3762-2470	2.000	Semanal

Fonte: ASCOM/UNIVATES, 2008.

11.3 Televisão

Localizam-se em Lajeado uma sucursal da RBS TV (retransmissora da Rede Globo) e uma sucursal da TVE/RS.

11.4 Rádios

Conforme informações do Ministério das Comunicações (2005), a região conta com cinco emissoras de rádios AM, 11 emissoras de rádios FM e seis emissoras comunitárias.

12 TURISMO

A exploração do turismo como atividade econômica no Vale do Taquari está em expansão. Com a coordenação da Associação dos Municípios de Turismo da Região dos Vales - AMTURVALES, a atividade turística da região está focada nas áreas do ecoturismo (*rafting, rapel*, escaladas, passeios de jipe, exploração de grutas, cascatas etc.), turismo natural (rural), religioso (igrejas, capelas), cultural (museus, arquitetura enxaimel) e gastronômico.

Já existem diversos roteiros turísticos em funcionamento no Vale. Entre eles:

Rota Germânica (abrange dois municípios);

Roteiro Delícias da Colônia (abrange três municípios);

Roteiro Caminho dos Moinhos (abrange quatro municípios);

Roteiro Caminho da Erva-Mate (abrange nove municípios);

Rota Gemas & Joias (abrange sete municípios).

Quanto à infraestrutura existente, destacam-se:

- Número de restaurantes: 96
- Número de hotéis e pousadas: 32
- Número de leitos em hotéis e pousadas: 1.635

Fonte: AMTURVALES.